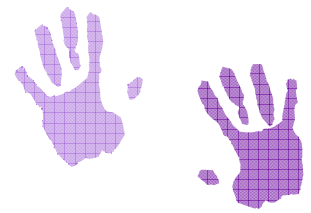


Babysitter-Vermittlung  
Begegnungszentrum  
Kinderhort  
Krippe  
Mittagstisch  
Mütter- und Väterberatung  
Schulhort  
Spielgruppe  
Tagesfamilie



# Familienergänzende Kinderbetreuung Nidwalden

Verzeichnis der Betreuungseinrichtungen und -organisationen

## Inhaltsverzeichnis

Vorwort	3
Denkanstösse zur Wahl der Einrichtung	4
Betreuungsformen	5
Beckenried	7
Buochs	10
Dallenwil	13
Emmetten	16
Ennetbürgen	18
Ennetmoos	21
Hergiswil	23
Oberdorf	27
Stans	28
Stansstad	32
Wolfenschiessen	39

## Vorwort

Sehr geehrte Damen und Herren

Das Verzeichnis über die familienergänzende Kinderbetreuung im Kanton Nidwalden soll Ihnen die Suche nach geeigneten Kinderbetreuungsmöglichkeiten erleichtern.

Die gesamte Broschüre umfasst neun Sparten, die wie folgt aufgeteilt sind:

Babysitter-Vermittlung  
Begegnungszentrum  
Kinderhort  
Krippe  
Mittagstisch  
Mütter- und Väterberatung  
Schulhort  
Spielgruppe  
Tagesfamilie

Die Angebote sind nach Gemeinden aufgeführt. Die Qualität der einzelnen Angebote wird von uns nicht geprüft. Das laufend aktualisierte Verzeichnis finden Sie im Internet ([www.nidwalden.ch/sozialamt](http://www.nidwalden.ch/sozialamt)). Gerne nehmen wir auch Ihre Anregungen und Änderungen entgegen (E-Mail: [sozialamt@nw.ch](mailto:sozialamt@nw.ch)).

Wir freuen uns, Ihnen diese Dienstleistung anbieten zu können.

SOZIALAMT NIDWALDEN

Das Verzeichnis kann bei folgender Adresse bezogen werden:  
Sozialamt Nidwalden, Engelbergstrasse 34, 6371 Stans oder [sozialamt@nw.ch](mailto:sozialamt@nw.ch)

## Denkstösse zur Wahl der Einrichtung

### Wahl der Betreuungsform

Nicht jede Betreuungsform ist für jedes Kind und jede Situation geeignet. Bei der Wahl der Betreuungsform sind die Bedürfnisse des Kindes sowie auch Ihre individuelle Familien- oder Erwerbssituation zu berücksichtigen.

- Klären Sie ab, ob die Einrichtung Ihrem Kind genügend Freiraum bietet.
- Stimmen die Öffnungszeiten mit Ihrer Erwerbssituation und dem Rhythmus Ihres Kindes überein?
- Sind die Betreuungskosten für Ihr Familienbudget tragbar?

### Kontinuität

Kinder brauchen eine gewisse Regelmässigkeit und Kontinuität in der Betreuung.

- Klären Sie daher vor der Wahl der Betreuungseinrichtung ab, ob Sie ein dauerhaftes Betreuungsverhältnis benötigen und ob die Betreuungspersonen konstant bleiben.
- Vermeiden Sie möglichst Wechsel in den Betreuungszeiten und im Tagesablauf.

### Qualität der Betreuung

Die Qualität der Einrichtungen ist unterschiedlich

- Sagt Ihnen das pädagogische Konzept zu; stimmt die erzieherische Grundhaltung der Tageseltern mit Ihrer überein?
- Kann Ihr Kind sich frei entfalten?
- Werden ihm von den Betreuungspersonen seine Grenzen auf liebevolle Art verständlich gemacht?
- Ist der Umgang dem Kind sowie Ihnen gegenüber von Wertschätzung geprägt?
- Beachten Sie, ob das Verhältnis Betreuungspersonen zur Kinderzahl ausgeglichen ist.
- Wird von der Einrichtung oder der Tagesfamilie der gegenseitige Austausch gepflegt?
- Ist eine Zusammenarbeit möglich?

### Räumlichkeiten

Räumlichkeiten sollten kindgerecht eingerichtet sein.

- Gibt es genügend Raum?
- Hat es Garten, Grünfläche zum Spielen?

### Vorbereitung auf die neue Situation

Der Eintritt in eine Betreuungseinrichtung oder der Aufenthalt in einer Tagesfamilie bedeutet für das Kind und die Eltern eine grosse Veränderung.

- Bereiten Sie Ihr Kind auf die neue Situation und ungewohnte Umgebung vor.
- Stehen Sie sich und Ihrem Kind Eingewöhnungszeit zu.

### Vertrag

Regeln Sie das Betreuungsverhältnis in einem Vertrag. Klare und faire Vereinbarungen sind vertrauensbildend und einer guten Zusammenarbeit und respektvolle Beziehung zwischen Anbietern und Eltern förderlich.

## Betreuungsformen

### Babysitter-Vermittlung

Schülerinnen und Schüler hüten vor allem am Wochenende, auch nachts, die Kinder zu Hause in der ihnen vertrauten Umgebung. Für Schülerinnen und Schüler, die den Babysitterkurs des Schweizerischen Roten Kreuzes absolviert haben, empfehlen die Babysitter-Vermittlerinnen einen gewissen Mindestlohnansatz pro Stunde.

### Begegnungszentrum

Begegnungs- und Mütterzentren haben es sich zur Aufgabe gemacht die Familien in ihrer Einzigartigkeit zu fördern und zu unterstützen. Das Begegnungszentrum ist ein Ort an dem sich Menschen wohl fühlen und sich gegenseitig helfen den Alltag zu meistern. Die Isolation der Kleinfamilie wird durch das Miteinander und Füreinander durchbrochen und soll als niederschwelliges Angebot genutzt werden können.

Kinder werden von Geburt an integriert und sind herzlich willkommen. Frauen/Männer, die von der Berufswelt in die Familienwelt umsteigen, wird die Möglichkeit geboten, ihr Wissen und Können bei der Mitarbeit in diesen Zentren einzubringen, ihre Fähigkeiten zu entdecken und in die Tat umzusetzen. Die geleistete Arbeit erfolgt ehrenamtlich und manchmal gegen ein geringes Entgelt.

Frauen jeder Kultur werden auf vielseitigste Weise unterstützt und integriert. Kinder von Kleinfamilien, Alleinerziehenden oder auch Fremdsprachige erlernen in der Gemeinschaft dieser Zentren wichtige soziale Fähigkeiten. Die Zentren sind gemeinnützig eingetragene Vereine und konfessionell neutral.

### Kinderhort

In einem Kinderhort werden Kinder in altersgemischten Gruppen im Alter von ca. 2 bis 6 Jahren während eines vormittags oder nachmittags betreut. Die Kosten werden pro besuchte Einheit berechnet.

### Krippe

Krippen – auch Kindertagesstätten, Tagesstätten oder Kitas genannt – nehmen Kleinkinder, zum Teil auch Säuglinge, bis zum Kindergarten- oder Schuleintritt auf. Sie bieten eine professionelle Betreuung mit Verpflegung während festgelegten Öffnungszeiten an und sehen in der Regel feste Anmeldungen vor. Die Eltern können Wochentage (oft halbtagsweise) und Betreuungszeiten individuell auswählen.

Weitere Infos finden Sie auch unter [www.kitas.ch](http://www.kitas.ch).

### Mittagstisch

Ein Mittagstisch bietet Kindergarten- und Schulkindern Verpflegung und zum Teil Betreuung über den Mittag an. Die Häufigkeit der durchgeführten Mittagstische ist dem jeweiligen Ortsangebot zu entnehmen. Die Eltern bezahlen einen Unkostenbeitrag an das Essen und die Betreuung.

### Mütter- und Väterberatung

Das Angebot der Mütter- und Väterberatung ist für Mütter und Väter mit Säuglingen und Kleinkindern bis zu 5 Jahren. Es richtet sich an alle Bevölkerungsschichten, unabhängig ihrer Herkunft und ist freiwillig, vertraulich und kostenlos. Alle Eltern sollen sie in Anspruch nehmen können. Die Mütterberaterin steht den Eltern in allen Fragen der Pflege, Ernährung, Entwicklung und Erziehung des Säuglings und Kleinkindes zur Verfügung.

Zum Kernangebot der Mütter- und Väterberatung gehören:

- Beratungen in der Beratungsstelle (mit Voranmeldung)
- Telefonberatung
- bei Bedarf Hausbesuche

„Der Gesundheit von Geburt an Sorge tragen“, das ist der Auftrag und das Berufsziel der Mütterberaterin. Der Spitex Verein Nidwalden organisiert dieses Angebot mit Unterstützung der pro juventute.

### **Schulhort**

In einem Schulhort werden Schulkinder vor Schulbeginn, während der Mittagspause und nach Schullende betreut. Ein Schulhort ist den ganzen Tag geöffnet. Teilweise bleibt er während den Schulferien in Betrieb und bietet ein spezielles Programm an. Nicht alle Kinderhorte werden durch ausgebildetes Personal geführt. Die Kosten für den Schulhort werden pro besuchte Einheit (vor Schullende, nach Schullende, Mittagspause) berechnet.

### **Spielgruppe**

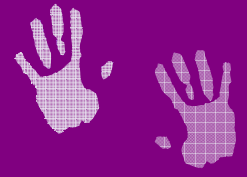
In einer Spielgruppe treffen sich Vorschulkinder zwischen 3 und 5 Jahren regelmässig ein bis zwei mal pro Woche für zirka 2 Stunden zum gemeinsamen Spielen und Basteln. Die Spielgruppe ist fest und wird in der Regel von einer ausgebildeten Spielgruppenleiterin geführt. Die Beiträge an die Spielgruppe werden monatlich oder halbjährlich bezahlt.

### **Tagesfamilie**

Tagesfamilien - auch Tageseltern oder Tagesmütter/-väter genannt - betreuen eines oder mehrere Kinder in allen Altersstufen (von Säugling bis Schulkind) stundenweise, halb- oder ganztags bei sich zu Hause gegen Entgelt (oft zusammen mit Kindern aus anderen Familien oder der Tagesfamilie). Die Wochentage und Betreuungszeiten werden individuell zwischen abgebender und aufnehmender Familie vereinbart. Solche Tagespflegeverhältnisse kommen selbständig (zwischen zwei Familien) oder durch eine Vermittlungsstelle, z.B. Tageselternverein, zustande.

Interessiert Familien können sich beim Verein Chinderhuis Nidwalden, Aawasserstrasse 10, Postfach, 6370 Oberdorf, Telefon 041 610 95 22 melden.

# Familienergänzende Kinderbetreuung Beckenried



## Chinderhuis Nidwalden - Vermittlung Tageseltern

Adresse der Institution	Chinderhuis Nidwalden, Aawasserstrasse 10, Postfach, 6370 Oberdorf Tel. 041 610 95 22, tagesfamilien@chinderhuis.ch, www.chinderhuis.ch
Kontaktperson	Chinderhuis Nidwalden, Vermittlung Tagesfamilien, Aawasserstrasse 10, Postfach, 6370 Oberdorf Tel. 041 610 95 22, Fax 041 610 79 33 Bürozeiten: Montag bis Freitag 8.00 - 12.00 Uhr und 14.00 - 17.00 Uhr
Trägerschaft	Chinderhuis Nidwalden
Durchschnittsalter der Kinder	Säuglinge bis Schulkinder
Betreuungszeiten	nach Absprache
Kosten	Tarife nach steuerbarem Einkommen
Hinweise	Rechtzeitige Anmeldung erwünscht
Betreuungspersonal	Tagesfamilien im Kanton Nidwalden
Finanzierung	Elternbeiträge, pol. Gemeinde, Kanton

## Kinderstube Mattenhof

Adresse der Institution	Kinderstube Mattenhof, Emmetterstrasse 40, 6375 Beckenried
Kontaktperson	Bucher Jacqueline, Emmetterstrasse 40, 6375 Beckenried Tel. 041 620 33 00 oder 079 588 58 32
Trägerschaft	-
Durchschnittsalter der Kinder	-
Betreuungszeiten	Montag, Dienstag, Donnerstag und Freitag sowie jeden 1. Mittwoch im Mo- nat jeweils 7.00 - 18.00 Uhr
Kosten	Fr. 93.- pro Tag
Aufnahmebedingungen	Kinder im Alter von 2 Monaten bis Schuleintritt
Hinweise	Natur- und tiernah, familienfreundlich, flexibel
Betreuungspersonal	Babysitter SRK
Finanzierung	Elternbeiträge

## Mittagstisch Beckenried

Adresse der Institution	Schule Beckenried, Schulweg 11, 6375 Beckenried Tel. 041 624 50 70
Kontaktperson	Schulverwaltung, Schulweg 11, 6375 Beckenried Tel. 041 624 50 70
Durchschnittsalter der Kinder	Kindergarten- und Schulkinder unserer Schulgemeinde
Betreuungszeiten	Über den Mittag
Kosten	Essenskosten
Aufnahmebedingungen	Keine (die Schule vermittelt Mittagstischplätze)
Hinweise	Zusätzlich zum Mittagstisch bietet die Schule Beckenried ein Morgenstudio, Lernstudio Primar und Lernstudio ORS an.
Betreuungspersonal	Eltern
Finanzierung	Elternbeiträge, Schulgemeinde

## Mütter- und Väterberatung

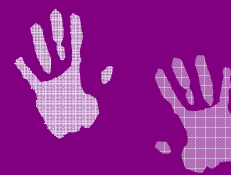
Adresse der Institution	Mütter- und Väterberatung, Spitex Verein NW, Ennetmooserstrasse 23, 6370 Stans, <a href="http://www.spitexnw.ch">www.spitexnw.ch</a> , <a href="mailto:muevae@spitexnw.ch">muevae@spitexnw.ch</a>
Beraterin	Liem Gander Erika
Trägerschaft	-
Durchschnittsalter der Kinder	Säuglinge und Kleinkinder
Beratungszeiten	Jeden 1. und 3. Montag im Monat, ab 13.00 Uhr im Alterswohnheim Hungacher, Hungacher 1 (telefonische Voranmeldung notwendig)
Kosten	Für alle im Kanton wohnenden Familien kostenlos
Angebot	Beratung, Anleitung und Unterstützung in Fragen der Pflege, Ernährung, Entwicklung und Erziehung von Kindern im Alter von 0 bis 5 Jahren. Telefonberatungen, Hausbesuche, Beratungen in den Gemeinden.
Hinweise	Für Fragen, Anmeldungen und Auskünfte ist die Mütter- und Väterberatung von Montag bis Donnerstag von 8 bis 10 Uhr unter Tel. 041 611 19 90 erreichbar.
Betreuungspersonal	Ausgebildetes Fachpersonal
Finanzierung	Angebot der Spitex Nidwalden, finanziert durch die Gemeinden

## Spielgruppe Zwärgeheysli


Adresse der Institution	Spielgruppe Zwärge Heysli, Dorfstrasse 77, 6375 Beckenried
Kontaktperson	Tanner Kathrin, Gandgasse 29, 6375 Beckenried Tel. 041 620 14 49, <a href="mailto:tanner.kathrin@bluewin.ch">tanner.kathrin@bluewin.ch</a>
Trägerschaft	-
Durchschnittsalter der Kinder	3 Jahre
Betreuungszeiten	Montag 9.00 - 11.00 Uhr, Dienstag 9.00 - 11.00 Uhr, Mittwoch 9.00 - 11.00 Uhr, Donnerstag 9.00 - 11.00 Uhr und 13.30 - 15.30 Uhr

Kosten	Fr. 450.- pro Jahr für einen Halbtage/Woche Fr. 900.- pro Jahr für zwei Halbtage/Woche
Aufnahmebedingungen	Mindestens 3 Jahre
Betreuungspersonal	3 Spielgruppenleiterinnen
Finanzierung	Elternbeiträge

# Familienergänzende Kinderbetreuung Buochs




## Babysitter-Vermittlung Buochs

Kontaktperson	Bucheli-Zumbühl Regula, Ennerbergstrasse 8a, 6374 Buochs Tel. 041 620 16 27
Trägerschaft	KFG Buochs (Kath. Frauengemeinschaft, Treffpunkt Junger Mütter) 
Durchschnittsalter der Kinder	-
Betreuungszeiten	Später Nachmittag/abends, Mittwoch/Samstag Nachmittag
Kosten	Fr. 4.- bis Fr. 6.- pro Stunde
Betreuungspersonal	Babysitter SRK
Finanzierung	Keine Angaben

## Chinderhuis Nidwalden - Vermittlung Tageseltern

Adresse der Institution	Chinderhuis Nidwalden, Aawasserstrasse 10, Postfach, 6370 Oberdorf Tel. 041 610 95 22, tagesfamilien@chinderhuis.ch, www.chinderhuis.ch
Kontaktperson	Chinderhuis Nidwalden, Vermittlung Tagesfamilien, Aawasserstrasse 10, Postfach, 6370 Oberdorf Tel. 041 610 95 22, Fax 041 610 79 33 Bürozeiten: Montag bis Freitag 8.00 - 12.00 Uhr und 14.00 - 17.00 Uhr
Trägerschaft	Chinderhuis Nidwalden
Durchschnittsalter der Kinder	Säuglinge bis Schulkinder
Betreuungszeiten	nach Absprache
Kosten	Tarife nach steuerbarem Einkommen
Hinweise	Rechtzeitige Anmeldung erwünscht
Betreuungspersonal	Tagesfamilien im Kanton Nidwalden
Finanzierung	Elternbeiträge, pol. Gemeinde, Kanton

## Kinderhort Buochs

Adresse der Institution	Kinderhort Buochs, 6374 Buochs
Kontaktperson	Barnettler-Zumstein Sandra, Ennerberg, 6374 Buochs Tel. 041 620 16 15
Trägerschaft	Frauengemeinschaft Buochs, Treffpunkt junger Mütter, Buochs 

Durchschnittsalter der Kinder	-
Betreuungszeiten	Jeder zweite Freitag, 08.30 - 11.00 Uhr
Kosten	Fr. 4.- pro Nachmittag
Aufnahmebedingungen	Kinder von 2 - 5 Jahren
Hinweise	Bitte Finkli oder Rutschsocken mitgeben. Znüni wird abgegeben.

## Mittagstisch Buochs

Adresse der Institution	Mittagstisch Buochs, Mittagstisch, 6374 Buochs www.frauen-buochs.ch.vu
Kontaktperson	Frevel Susanne, Seebuchtstrasse 10, 6374 Buochs Tel. 041 620 68 24
Trägerschaft	Frauengemeinschaft Buochs
Durchschnittsalter der Kinder	-
Betreuungszeiten	Einmal im Monat
Kosten	Schüler Fr. 8.- bis Fr. 10.-, Erwachsene Fr. 12.-, Kleinkinder (0 bis 3 Jahre) kostenlos
Aufnahmebedingungen	-
Hinweise	Das Mittagessen in Gemeinschaft geniessen
Betreuungspersonal	vorhanden
Finanzierung	Frauengemeinschaft Buochs



## Mütter- und Väterberatung

Adresse der Institution	Mütter- und Väterberatung, Spitex Verein NW, Ennetmooserstrasse 23, 6370 Stans, www.spitexnw.ch, muevae@spitexnw.ch
Beraterin	Jantschge Ulrike
Trägerschaft	-
Durchschnittsalter der Kinder	Säuglinge und Kleinkinder
Beratungszeiten	Jeden 2. und 4. Montag im Monat, ab 10.30 Uhr im Alterswohnheim, Bürgerheimstrasse (telefonische Voranmeldung notwendig)
Kosten	Für alle im Kanton wohnenden Familien kostenlos
Angebot	Beratung, Anleitung und Unterstützung in Fragen der Pflege, Ernährung, Entwicklung und Erziehung von Kindern im Alter von 0 bis 5 Jahren. Telefonberatungen, Hausbesuche, Beratungen in den Gemeinden.
Hinweise	Für Fragen, Anmeldungen, Auskünfte ist die Mütter- und Väterberatung von Montag bis Donnerstag von 8 bis 10 Uhr unter Tel. 041 611 19 90 erreichbar.
Betreuungspersonal	Ausgebildetes Fachpersonal
Finanzierung	Angebot der Spitex Nidwalden, finanziert durch die Gemeinden

## Spielgruppe Gugguisli

Adresse der Institution	Spielgruppe Gugguisli, Beckenriederstrasse 7, 6374 Buochs www.gugguisli.ch
Kontaktperson	Zimmermann Ursi, Bisibühl, 6374 Buochs Tel. 041 620 90 06, bisibiel@bluewin.ch
Trägerschaft	-
Durchschnittsalter der Kinder	- 1 bzw. 2 Jahre vor Kindergarteneintritt (4 bis 5 Jahre) - Knirpsligruppen ab 2 Jahren
Angebot	- 1 x Dinnä - 2 x Dinnä - Knirpsligruppen ab 2 Jahren - Dinnä – Dussä Bauernhof - Dussä Bauernhof - Waldspielgruppe
Betreuungszeiten	2 bis 5 Stunden pro Woche (je nach Angebot)
Kosten	Fr. 500.- bis 1'250.- pro Jahr (je nach Angebot)
Aufnahmebedingungen	-
Betreuungspersonal	Ausgebildete Spielgruppenleiterinnen
Finanzierung	Elternbeiträge

## Treffpunkt Kaffee Pfarreiheim

Adresse der Institution	Treffpunkt Kaffee Pfarreiheim, 6374 Buochs
Kontaktperson	Frevel Susanne, Seebuchtstrasse 10, 6374 Buochs Tel. 041 620 68 24
Trägerschaft	Frauengemeinschaft Buochs
Durchschnittsalter der Kinder	-
Betreuungszeiten	Jeden zweiten Mittwoch 9.00 - 11.00 Uhr
Kosten	Kaffee und Gipfeli werden von den Teilnehmerinnen bezahlt
Aufnahmebedingungen	-
Hinweise	Kontakt knüpfen zwischen jung und alt, zwischen einheimisch und frisch zu gezogen. Für die Kinder ist eine Spielecke bereit. Ab und zu ein Kurzreferat.
Finanzierung	Frauengemeinschaft Buochs



# Familienergänzende Kinderbetreuung Dallenwil



## Babysitter-Vermittlung Dallenwil

Kontaktperson	Fürsinger Irma, Fichtenweg 6, 6383 Dallenwil Tel. 041 628 28 14
Trägerschaft	Frauen- und Mütterngemeinschaft Dallenwil
Durchschnittsalter der Kinder	-
Betreuungszeiten	Nach Vereinbarung
Kosten	Fr. 5.- pro Stunde
Aufnahmebedingungen	-
Betreuungspersonal	Babysitter SRK
Finanzierung	Elternbeiträge



## Chinderhuis Nidwalden - Vermittlung Tageseltern

Adresse der Institution	Chinderhuis Nidwalden, Aawasserstrasse 10, Postfach, 6370 Oberdorf Tel. 041 610 95 22, tagesfamilien@chinderhuis.ch, www.chinderhuis.ch
Kontaktperson	Chinderhuis Nidwalden, Vermittlung Tagesfamilien, Aawasserstrasse 10, Postfach, 6370 Oberdorf Tel. 041 610 95 22, Fax 041 610 79 33 Bürozeiten: Montag bis Freitag 8.00 - 12.00 Uhr und 14.00 - 17.00 Uhr
Trägerschaft	Chinderhuis Nidwalden
Durchschnittsalter der Kinder	Säuglinge bis Schulkinder
Betreuungszeiten	nach Absprache
Kosten	Tarife nach steuerbarem Einkommen
Aufnahmebedingungen	-
Hinweise	Rechtzeitige Anmeldung erwünscht
Betreuungspersonal	Tagesfamilien im Kanton Nidwalden
Finanzierung	Elternbeiträge, pol. Gemeinde, Kanton

## Mütter- und Väterberatung

Adresse der Institution	Mütter- und Väterberatung, Spitex Verein NW, Ennetmooserstrasse 23, 6370 Stans, <a href="http://www.spitexnw.ch">www.spitexnw.ch</a> , <a href="mailto:muevae@spitexnw.ch">muevae@spitexnw.ch</a>
Beraterin	Studer-Lustenberger Vreni
Trägerschaft	-
Durchschnittsalter der Kinder	Säuglinge und Kleinkinder
Beratungszeiten	Jeden 1. Freitag im Monat, ab 9.00 Uhr im Alterswohnheim Grünau, Grünaustrasse 4 (telefonische Voranmeldung notwendig)
Kosten	Für alle im Kanton wohnenden Familien kostenlos
Angebot	Beratung, Anleitung und Unterstützung in Fragen der Pflege, Ernährung, Entwicklung und Erziehung von Kindern im Alter von 0 bis 5 Jahren. Telefonberatungen, Hausbesuche, Beratungen in den Gemeinden.
Hinweise	Für Fragen, Anmeldungen und Auskünfte ist die Mütter- und Väterberatung von Montag bis Donnerstag von 8 bis 10 Uhr unter Tel. 041 611 19 90 erreichbar.
Betreuungspersonal	Ausgebildetes Fachpersonal
Finanzierung	Angebot der Spitex Nidwalden, finanziert durch die Gemeinden

## Spielgruppe Sunnäschnyn

Adresse der Institution	Spielgruppe Sunnäschnyn, MZA Steini Dallenwil, 6383 Dallenwil
Kontaktperson	Niederberger Ursula, Rietli, 6386 Wolfenschiessen Tel. 041 628 19 01, <a href="mailto:niederberger-britschgi@bluewin.ch">niederberger-britschgi@bluewin.ch</a>
Trägerschaft	-
Durchschnittsalter der Kinder	4 - 5 Jahre
Betreuungszeiten	2 x 2 Stunden pro Woche 1 x 2 Stunden pro Woche
Kosten	2 x 2 Stunden pro Woche: Fr. 760.-/Jahr 1 x 2 Stunden pro Woche: Fr. 400.-/Jahr
Aufnahmebedingungen	-
Betreuungspersonal	Mütter mit Spielgruppenausbildung
Finanzierung	Elternbeiträge

# Familienergänzende Kinderbetreuung Emmetten



## Babysitter-Vermittlung Emmetten

Kontaktperson	Meyer Gröbli Gaby, Ischenstrasse 20, 6376 Emmetten Tel. 041 620 62 16
Trägerschaft	Frauen- und Müttergemeinschaft Emmetten
Betreuungspersonal	Jugendliche



## Chinderhuis Nidwalden - Vermittlung Tageseltern

Adresse der Institution	Chinderhuis Nidwalden, Aawasserstrasse 10, Postfach, 6370 Oberdorf Tel. 041 610 95 22, tagesfamilien@chinderhuis.ch, www.chinderhuis.ch
Kontaktperson	Chinderhuis Nidwalden, Vermittlung Tagesfamilien, Aawasserstrasse 10, Postfach, 6370 Oberdorf Tel. 041 610 95 22, Fax 041 610 79 33 Bürozeiten: Montag bis Freitag 8.00 - 12.00 Uhr und 14.00 - 17.00 Uhr
Trägerschaft	Chinderhuis Nidwalden
Durchschnittsalter der Kinder	Säuglinge bis Schulkinder
Betreuungszeiten	nach Absprache
Kosten	Tarife nach steuerbarem Einkommen
Hinweise	Rechtzeitige Anmeldung erwünscht
Betreuungspersonal	Tagesfamilien im Kanton Nidwalden
Finanzierung	Elternbeiträge, pol. Gemeinde, Kanton

## Mütter- und Väterberatung

Adresse der Institution	Mütter- und Väterberatung, Spitex Verein NW, Ennetmooserstrasse 23, 6370 Stans, www.spitexnw.ch, muevae@spitexnw.ch
Beraterin	Liem Gander Erika
Trägerschaft	-
Durchschnittsalter der Kinder	Säuglinge und Kleinkinder
Beratungszeiten	Jeden 1. Mittwoch im Monat, ab 13.00 Uhr im Schulhaus 3, Hugenstrasse 11, Spielgruppenraum (telefonische Voranmeldung notwendig)
Kosten	Für alle im Kanton wohnenden Familien kostenlos

<b>Angebot</b>	Beratung, Anleitung und Unterstützung in Fragen der Pflege, Ernährung, Entwicklung und Erziehung von Kindern im Alter von 0 bis 5 Jahren. Telefonberatungen, Hausbesuche, Beratungen in den Gemeinden.
<b>Hinweise</b>	Für Fragen, Anmeldungen und Auskünfte ist die Mütter- und Väterberatung von Montag bis Donnerstag von 8 bis 10 Uhr unter Tel. 041 611 19 90 erreichbar.
<b>Betreuungspersonal</b>	Ausgebildetes Fachpersonal
<b>Finanzierung</b>	Angebot der Spitex Nidwalden, finanziert durch die Gemeinden

## **Spielgruppe Wirbelwind**

<b>Adresse der Institution</b>	Spielgruppe Wirbelwind, Gruppenraum, Schulhaus 3, 6376 Emmetten Mobile 079 534 02 53
<b>Kontaktperson</b>	Würsch-Zaugg Cornelia, Schlüsselhostatt 1, 6376 Emmetten Tel. 041 620 13 21
<b>Trägerschaft</b>	Spielgruppe Wirbelwind
<b>Durchschnittsalter der Kinder</b>	2.5 Jahre - Kindergarten Eintritt
<b>Betreuungszeiten</b>	Montag 9.00 - 11.00 Uhr, Dienstag 13.30 - 16.30 Uhr, Freitag 9.00 - 11.00 Uhr
<b>Kosten</b>	- 1 Morgen: Fr. 400.- pro Jahr - 1 Nachmittag: Fr. 600.- pro Jahr
<b>Aufnahmebedingungen</b>	Keine
<b>Betreuungspersonal</b>	Spielgruppenleiterin
<b>Finanzierung</b>	Elternbeiträge, Schulgemeinde

# Familienergänzende Kinderbetreuung Ennetbürgen



## Babysitter-Vermittlung Ennetbürgen

Kontaktperson	Murer Yvonne, Seestrasse 12, 6373 Ennetbürgen Tel. 041 622 10 80, yvonne.murer@kfnmail.ch
Trägerschaft	Frauen- und Müttergemeinschaft Ennetbürgen
Betreuungszeiten	Nach Vereinbarung
Kosten	Am Tag: Je nach Aufwand Fr. 4.- bis Fr. 6.- pro Stunde Am Abend und während der Nacht: Pauschal Fr. 15.- bis Fr. 25.-
Aufnahmebedingungen	Säuglinge ab 3 Monate werden gehütet
Betreuungspersonal	10 Babysitter/-innen
Finanzierung	Elternbeiträge



## Chinderhuis Nidwalden - Vermittlung Tageseltern

Adresse der Institution	Chinderhuis Nidwalden, Aawasserstrasse 10, Postfach, 6370 Oberdorf Tel. 041 610 95 22, tagesfamilien@chinderhuis.ch, www.chinderhuis.ch
Kontaktperson	Chinderhuis Nidwalden, Vermittlung Tagesfamilien, Aawasserstrasse 10, Postfach, 6370 Oberdorf Tel. 041 610 95 22, Fax 041 610 79 33 Bürozeiten: Montag bis Freitag 8.00 - 12.00 Uhr und 14.00 - 17.00 Uhr
Trägerschaft	Chinderhuis Nidwalden
Durchschnittsalter der Kinder	Säuglinge bis Schulkinder
Betreuungszeiten	nach Absprache
Kosten	Tarife nach steuerbarem Einkommen
Hinweise	Rechtzeitige Anmeldung erwünscht
Betreuungspersonal	Tagesfamilien im Kanton Nidwalden
Finanzierung	Elternbeiträge, pol. Gemeinde, Kanton

## KiTa Konfetti

Adresse der Institution	KiTa Konfetti, Aumühlestrasse 19, 6373 Ennetbürgen www.kitaennetbürgen.ch, kita.konfetti@gmx.ch
Beraterin	Bartholet Angelika, Aumühlestrasse 19, 6373 Ennetbürgen Tel. 041 620 50 29

Trägerschaft	Verein KiTa Konfetti
Durchschnittsalter der Kinder	2.5 Jahre
Beratungszeiten	Montag bis Freitag, 7.00 - 18.00 Uhr
Kosten	- Fr. 90.- pro Tag - Fr. 60 pro ½ Tag mit Mittagessen - Fr. 39 pro ½ Tag ohne Mittagessen
Aufnahmebedingungen	Mindestaufenthalt 1 ganzer Tag oder 2 Halbtage pro Woche
Betreuungspersonal	KiTa-Leiterin, Miterzieherin, Lernende und Praktikantin
Finanzierung	selbsttragend

## Mini-Träff (Kinderhort) Ennetbürgen

Adresse der Institution	Mini-Träff, Pfarreiheim, 6373 Ennetbürgen
Kontaktperson	Käslin Odermatt Claudia, Nasmannsbach 2, 6373 Ennetbürgen Tel. 041 620 72 38
Trägerschaft	Frauen- und Müttergemeinschaft Ennetbürgen, Träff Ennetbürgen 
Durchschnittsalter der Kinder	2 - 5 Jahre
Betreuungszeiten	Jeweils 1 x im Monat (9.00 - 11.00 Uhr). Die Daten werden rechtzeitig im Nidwaldner Blitz, Pfarrblatt Ennetbürgen und mit kleinen Plakaten bekannt gegeben.
Kosten	Fr. 3.- pro Mal (inkl. Znüni)
Aufnahmebedingungen	Ab 2 Jahren
Hinweise	Finkli
Betreuungspersonal	ca. 3 Betreuerinnen
Finanzierung	Frauen- und Müttergemeinschaft und Träff

## Mütter- und Väterberatung


Adresse der Institution	Mütter- und Väterberatung, Spitex Verein NW, Ennetmooserstrasse 23, 6370 Stans, <a href="http://www.spitexnw.ch">www.spitexnw.ch</a> , <a href="mailto:muevae@spitexnw.ch">muevae@spitexnw.ch</a>
Beraterin	Liem Gander Erika
Trägerschaft	-
Durchschnittsalter der Kinder	Säuglinge und Kleinkinder
Beratungszeiten	Jeden 2. und 4. Donnerstag im Monat, ab 10.30 Uhr im Alterswohnheim Oeltrotte, Bodenhostatt 3 (telefonische Voranmeldung notwendig)
Kosten	Für alle im Kanton wohnenden Familien kostenlos
Angebot	Beratung, Anleitung und Unterstützung in Fragen der Pflege, Ernährung, Entwicklung und Erziehung von Kindern im Alter von 0 bis 5 Jahren. Telefonberatungen, Hausbesuche, Beratungen in den Gemeinden.
Hinweise	Für Fragen, Anmeldungen und Auskünfte ist die Mütter- und Väterberatung von Montag bis Donnerstag von 8 bis 10 Uhr unter Tel. 041 611 19 90 erreichbar.

Betreuungspersonal	Ausgebildetes Fachpersonal
Finanzierung	Angebot der Spitex Nidwalden, finanziert durch die Gemeinden

## Spielgruppe Milchzahnd

Adresse der Institution	Spielgruppe Milchzahnd, Am Bach 2, 6373 Ennetbürgen Mobile 079 241 49 06
Kontaktperson	Odermatt Karin, Riedmatt 9, 6373 Ennetbürgen Tel. 041 620 07 68, k.odermatt@pop3.ch
Trägerschaft	Verein Spielgruppe Milchzahnd
Durchschnittsalter der Kinder	2 - 4 Jahre
Betreuungszeiten	9.00 - 11.00 Uhr und 13.30 - 15.30 Uhr Wahlweise 1-mal oder 2-mal pro Woche in konstanten Gruppen
Kosten	- 1 mal/Woche: Fr. 450.- pro Jahr - 2 mal/Woche: Fr. 900.- pro Jahr
Aufnahmebedingungen	Kinder ab 2 Jahren
Hinweise	- Spielgruppenstart für 1 Jahr ist nach den Sommerferien, für ½ Jahr nach den Fasnachtsferien - <a href="http://www.ennetbuergen.ch">www.ennetbuergen.ch</a> (siehe Vereinsliste)
Betreuungspersonal	Pro Gruppe (ca. 8 Kinder) eine ausgebildete Spielgruppenleiterin
Finanzierung	Elternbeiträge

## Zwärge-Träff Ennetbürgen

Adresse der Institution	Zwärge-Träff Ennetbürgen, Pfarreiheim, 6373 Ennetbürgen
Kontaktperson	Käslin Odermatt Claudia, Nasmannsbach 2, 6373 Ennetbürgen Tel. 041 620 72 38
Trägerschaft	Frauen- und Müttergemeinschaft Ennetbürgen, Träff Ennetbürgen 
Durchschnittsalter der Kinder	0 - 4 Jahre
Betreuungszeiten	Jeden letzten Donnerstag im Monat, jeweils von 9.00 - 11.00 Uhr im Pfarreiheim Ennetbürgen (ausser Schulferien)
Kosten	-
Aufnahmebedingungen	-
Hinweise	Die Kinder spielen in der vielseitigen Spielecke und die Mamis können sich bei Kaffee oder Tee austauschen.

# Familienergänzende Kinderbetreuung Ennetmoos



## Chinderhuis Nidwalden - Vermittlung Tageseltern

Adresse der Institution	Chinderhuis Nidwalden, Aawasserstrasse 10, Postfach, 6370 Oberdorf Tel. 041 610 95 22, tagesfamilien@chinderhuis.ch, www.chinderhuis.ch
Kontaktperson	Chinderhuis Nidwalden, Vermittlung Tagesfamilien, Aawasserstrasse 10, Postfach, 6370 Oberdorf Tel. 041 610 95 22, Fax 041 610 79 33 Bürozeiten: Montag bis Freitag 8.00 - 12.00 Uhr und 14.00 - 17.00 Uhr
Trägerschaft	Chinderhuis Nidwalden
Durchschnittsalter der Kinder	Säuglinge bis Schulkinder
Betreuungszeiten	nach Absprache
Kosten	Tarife nach steuerbarem Einkommen
Hinweise	Rechtzeitige Anmeldung erwünscht
Betreuungspersonal	Tagesfamilien im Kanton Nidwalden
Finanzierung	Elternbeiträge, pol. Gemeinde, Kanton

## Kaffeehock Ennetmoos

Adresse der Institution	Kaffeehock Ennetmoos, Chilenträff, St. Jakob, 6372 Ennetmoos
Kontaktperson	Roos Petra, Rohrmatte 7, 6372 Ennetmoos oder Aschwanden Monika, Chilemattli 12, 6372 Ennetmoos
Trägerschaft	Frauen- und Müttergemeinschaft Ennetmoos
Durchschnittsalter der Kinder	-
Betreuungszeiten	Einmal im Monat, jeweils von 9.30 - 11.00 Uhr
Kosten	Freiwilliger Beitrag
Aufnahmebedingungen	-
Hinweise	Spielsachen für Kinder sind vorhanden
Betreuungspersonal	-



## Mütter- und Väterberatung

Adresse der Institution	Mütter- und Väterberatung, Spitex Verein NW, Ennetmooserstrasse 23, 6370 Stans, <a href="http://www.spitexnw.ch">www.spitexnw.ch</a> , <a href="mailto:muevae@spitexnw.ch">muevae@spitexnw.ch</a>
Beraterin	Jantschge Ulrike
Trägerschaft	-
Durchschnittsalter der Kinder	Säuglinge und Kleinkinder
Beratungszeiten	Jeden 3. Mittwoch im Monat, ab 10.30 Uhr im Chiläträff, MZA St. Jakob (telefonische Voranmeldung notwendig)
Kosten	Für alle im Kanton wohnenden Familien kostenlos
Angebot	Beratung, Anleitung und Unterstützung in Fragen der Pflege, Ernährung, Entwicklung und Erziehung von Kindern im Alter von 0 bis 5 Jahren. Telefonberatungen, Hausbesuche, Beratungen in den Gemeinden.
Hinweise	Für Fragen, Anmeldungen und Auskünfte ist die Mütter- und Väterberatung von Montag bis Donnerstag von 8 bis 10 Uhr unter Tel. 041 611 19 90 erreichbar.
Betreuungspersonal	Ausgebildetes Fachpersonal
Finanzierung	Angebot der Spitex Nidwalden, finanziert durch die Gemeinden

## Spielgruppe Zwärgästübli

Adresse der Institution	Spielgruppe Zwärgästübli, Schulhaus Morgenstern, 6372 Ennetmoos
Kontaktperson	Gamma-Gisler Heidi, Allwegmatte 13, 6372 Ennetmoos Tel. 041 610 85 92, <a href="mailto:gamma-gisler@bluewin.ch">gamma-gisler@bluewin.ch</a>
Trägerschaft	Spielgruppe Zwärgästübli
Durchschnittsalter der Kinder	3 - 4 Jahre
Betreuungszeiten	Dienstag Nachmittag und Donnerstag Vormittag
Kosten	Fr. 800.- pro Jahr
Aufnahmebedingungen	-
Betreuungspersonal	1 Spielgruppenleiterinnen
Finanzierung	Elternbeiträge

# Familienergänzende Kinderbetreuung Hergiswil



## Babysitter-Vermittlung Hergiswil

Kontaktperson	Müller-Wachter Agnes, Wylstrasse 7, 6052 Hergiswil Tel. 041 630 20 63
Trägerschaft	SRK Unterwalden, Verein Frauen Hergiswil
Durchschnittsalter der Kinder	-
Betreuungszeiten	Nach Vereinbarung
Kosten	Fr. 4.- bis Fr. 6.- pro Stunde
Aufnahmebedingungen	Säuglinge ab 3 Monate werden gehütet
Betreuungspersonal	Babysitter
Finanzierung	Elternbeiträge


## Chinderhuis Nidwalden - Tageskrippe Hergiswil

Adresse der Institution	Chinderhuis Nidwalden, Seestrasse 3, 6052 Hergiswil Tel. 041 630 11 70 krippe.stans@chinderhuis.ch, www.chinderhuis.ch
Kontaktperson	Chinderhuis Nidwalden, Seestrasse 3, 6052 Hergiswil Tel. 041 630 11 70
Trägerschaft	Chinderhuis Nidwalden
Durchschnittsalter der Kinder	ab 2 Monate bis 12 Jahre
Betreuungszeiten	Montag bis Freitag 7.00 - 18.00 Uhr
Kosten	Tarife nach steuerbarem Einkommen
Aufnahmebedingungen	-
Hinweise	Unverbindliche Krippenbesichtigung nach telefonischer Vereinbarung
Betreuungspersonal	Fachpersonen Betreuung Kind
Finanzierung	Elternbeiträge, pol. Gemeinde, Kanton


## Chinderhuis Nidwalden - Vermittlung Tageseltern

Adresse der Institution	Chinderhuis Nidwalden, Aawasserstrasse 10, Postfach, 6370 Oberdorf Tel. 041 610 95 22, tagesfamilien@chinderhuis.ch, www.chinderhuis.ch
Kontaktperson	Chinderhuis Nidwalden, Vermittlung Tagesfamilien, Aawasserstrasse 10, Postfach, 6370 Oberdorf Tel. 041 610 95 22, Fax 041 610 79 33 Bürozeiten: Montag bis Freitag 8.00 - 12.00 Uhr und 14.00 - 17.00 Uhr
Trägerschaft	Chinderhuis Nidwalden
Durchschnittsalter der Kinder	Säuglinge bis Schulkinder
Betreuungszeiten	nach Absprache
Kosten	Tarife nach steuerbarem Einkommen
Hinweise	Rechtzeitige Anmeldung erwünscht
Betreuungspersonal	Tagesfamilien im Kanton Nidwalden
Finanzierung	Elternbeiträge, pol. Gemeinde, Kanton

## Familienträff Hergiswil

Adresse der Institution	Familienträff Hergiswil, 6052 Hergiswil
Kontaktperson	Stadler Ruth, Montanastrasse 13, 6052 Hergiswil
Trägerschaft	Katholischer Frauenbund Hergiswil, Gemein. und Ref. Frauenverein 
Durchschnittsalter der Kinder	-
Betreuungszeiten	Gelegentliche Treffen für Familien mit Kleinkindern
Kosten	Unkostenbeitrag
Aufnahmebedingungen	-
Hinweise	<ul style="list-style-type: none"><li>- Verschiedene Anlässe vorallem für Mütter/Väter mit Kindern im Vorschulalter</li><li>- Angebot ist immer auf Kinder ausgerichtet</li></ul>

## Kinderhort Koblode

Adresse der Institution	Frauen Hergiswil, Brunni 2, 6052 Hergiswil Tel. 041 630 33 84
Kontaktperson	Luther Daniela, Mattstrasse 18, 6052 Hergiswil Tel. 041 630 38 77, Mobile 079 622 70 68
Trägerschaft	Frauen Hergiswil 
Betreuungszeiten	Dienstag 13.45 - 16.30 Uhr und Freitag 9.30 - 11.15 Uhr
Kosten	Fr. 10.- pro Halbtage
Aufnahmebedingungen	Nach Absprache
Hinweise	<ul style="list-style-type: none"><li>- Der Kinderhort befindet sich im alten Dorfschulhaus, Zimmer Nr. 1</li><li>- Finkli oder Antirutschsocken mitgeben</li><li>- Zmorgen und Zvieri werden durch uns organisiert</li><li>- Entlastung der Mutter</li></ul>

	<ul style="list-style-type: none"> <li>- Erste Ablösung von zu Hause</li> <li>- Das Kind lernt sich in der Gruppe zu integrieren</li> </ul>
Betreuungspersonal	2 Betreuerinnen
Finanzierung	Keine Angaben

## Mütter- und Väterberatung

Adresse der Institution	Mütter- und Väterberatung, Spitex Verein NW, Ennetmooserstrasse 23, 6370 Stans, www.spitexnw.ch, muevae@spitexnw.ch
Beraterin	Studer-Lustenberger Vreni
Trägerschaft	-
Durchschnittsalter der Kinder	Säuglinge und Kleinkinder
Beratungszeiten	Jeden 2. und 4. Dienstag im Monat, ab 10.30 Uhr im Seniorenzentrum Zwyden, Zwydenweg 2 (telefonische Voranmeldung notwendig)
Kosten	Für alle im Kanton wohnenden Familien kostenlos
Angebot	Beratung, Anleitung und Unterstützung in Fragen der Pflege, Ernährung, Entwicklung und Erziehung von Kindern im Alter von 0 bis 5 Jahren. Telefonberatungen, Hausbesuche, Beratungen in den Gemeinden.
Hinweise	Für Fragen, Anmeldungen und Auskünfte ist die Mütter- und Väterberatung von Montag bis Donnerstag von 8 bis 10 Uhr unter Tel. 041 611 19 90 erreichbar.
Betreuungspersonal	Ausgebildetes Fachpersonal
Finanzierung	Angebot der Spitex Nidwalden, finanziert durch die Gemeinden

## Schülermittagstisch Hergiswil

Adresse der Institution	Schule Hergiswil, Grossmatt 5, 6052 Hergiswil
Kontaktperson	Bieri Margrith, Zwydenweg 4, 6052 Hergiswil Tel. 079 514 56 64
Trägerschaft	Schule Hergiswil
Betreuungszeiten	11.45 - 13.00 Uhr (Mittagsbetreuung) und Montag, Dienstag und Donnerstag 13.00 - 17.00 Uhr (Nachmittagsbetreuung)
Kosten	Mittagsbetreuung: Fr. 10.– Nachmittagsbetreuung: Fr. 8.–
Aufnahmebedingungen	Grundstufen- und Schulkinder
Betreuungspersonal	3 ausgebildete Betreuerinnen
Finanzierung	Elternbeiträge, Schulgemeinde

## Spielgruppe Bärähüsli

Adresse der Institution	Spielgruppe Bärähüsli, Altes Dorfschulhaus (Zimmer 1), 6052 Hergiswil
Kontaktperson	Allgäuer Irene, Idyllweg 1, 6052 Hergiswil Tel. 041 630 45 28, iallgaeuer@bluewin.ch
Durchschnittsalter der Kinder	3 - 4 Jahre
Betreuungszeiten	1 oder 2 x 2.5 Stunden die Woche
Kosten	- 1 mal/Woche: Fr. 500.- pro Jahr - 2 mal/Woche: Fr. 1'000.- pro Jahr
Aufnahmebedingungen	-
Hinweise	3 Gruppen an je maximal 10 Kinder
Betreuungspersonal	Pro Gruppe eine Leiterin
Finanzierung	Elternbeiträge, Schulgemeinde

# Familienergänzende Kinderbetreuung Oberdorf



## Babysitter-Vermittlung Oberdorf

Kontaktperson	Odermatt-Mathis Anita, Engelbergstrasse 87, 6370 Oberdorf Tel. 041 610 77 92, anita.odermatt@fmgstans.ch
Trägerschaft	SRK Unterwalden, Frauen- und Müttergemeinschaft Stans
Kosten	Fr. 4.- bis Fr. 6.- pro Stunde
Betreuungspersonal	Babysitter SRK
Finanzierung	Elternbeiträge



## Chinderhuis Nidwalden - Vermittlung Tageseltern

Adresse der Institution	Chinderhuis Nidwalden, Aawasserstrasse 10, Postfach, 6370 Oberdorf Tel. 041 610 95 22, tagesfamilien@chinderhuis.ch, www.chinderhuis.ch
Kontaktperson	Chinderhuis Nidwalden, Vermittlung Tagesfamilien, Aawasserstrasse 10, Postfach, 6370 Oberdorf Tel. 041 610 95 22, Fax 041 610 79 33 Bürozeiten: Montag bis Freitag 8.00 - 12.00 Uhr und 14.00 - 17.00 Uhr
Trägerschaft	Chinderhuis Nidwalden
Durchschnittsalter der Kinder	Säuglinge bis Schulkinder
Betreuungszeiten	nach Absprache
Kosten	Tarife nach steuerbarem Einkommen
Hinweise	Rechtzeitige Anmeldung erwünscht
Betreuungspersonal	Tagesfamilien im Kanton Nidwalden
Finanzierung	Elternbeiträge, pol. Gemeinde, Kanton

## Mütter- und Väterberatung

Adresse der Institution	Mütter- und Väterberatung, Spitex Verein NW, Ennetmooserstrasse 23, 6370 Stans, www.spitexnw.ch, muevae@spitexnw.ch
Beraterin	Studer-Lustenberger Vreni
Trägerschaft	-
Durchschnittsalter der Kinder	Säuglinge und Kleinkinder

Beratungszeiten	Jeden 3. Dienstag im Monat, ab 10.30 Uhr in der Kaplanei, Kirchstrasse 10 (telefonische Voranmeldung notwendig)
Kosten	Für alle im Kanton wohnenden Familien kostenlos
Angebot	Beratung, Anleitung und Unterstützung in Fragen der Pflege, Ernährung, Entwicklung und Erziehung von Kindern im Alter von 0 bis 5 Jahren. Telefonberatungen, Hausbesuche, Beratungen in den Gemeinden.
Hinweise	Für Fragen, Anmeldungen und Auskünfte ist die Mütter- und Väterberatung von Montag bis Donnerstag von 8 bis 10 Uhr unter Tel. 041 611 19 90 erreichbar.
Betreuungspersonal	Ausgebildetes Fachpersonal
Finanzierung	Angebot der Spitex Nidwalden, finanziert durch die Gemeinden

## Spielgruppe Zwärgli

Adresse der Institution	Spielgruppe Zwärgli, 6370 Oberdorf
Kontaktperson	Liem Monika, Ürtistrasse 2, 6382 Büren Tel. 041 610 54 61, moku@bluewin.ch
Trägerschaft	Spielgruppe Zwärgli
Durchschnittsalter der Kinder	2.5 - 4 Jahre
Betreuungszeiten	9.00 - 11.00 Uhr und 13.30 - 15.30 Uhr
Kosten	- 1 mal/Woche: Fr. 350.- pro Jahr - 2 mal/Woche: Fr. 690.- pro Jahr - 2 mal bzw. 3 mal/Woche: Fr. 790.- pro Jahr (Die Kinder beginnen im Herbst mit 2 mal pro Woche und kommen ab März im folgenden Jahr 3 mal pro Woche)
Aufnahmebedingungen	-
Betreuungspersonal	3 Spielgruppenleiterinnen
Finanzierung	- Elternbeiträge - Das Spielgruppenlokal der Gemeinde Oberdorf (mit WC, Garderobe und Küche) kann gratis benützt werden (Betrag der Gemeinde).

# Familienergänzende Kinderbetreuung Stans



## Kindertagesbetreuung der Schule Stans / KITA

Adresse der Institution	KITA Schulzentrum Turmatt, 6370 Stans Tel. 041 618 62 33 (KITA), Tel. 041 618 62 00 (Schulsekretariat) www.schule-stans.ch
Kontaktperson	Hochreutener-Käslin Isabelle, Steinersmatt 103, 6370 Stans Tel. 041 610 58 75
Trägerschaft	Schulgemeinde Stans
Betreuungszeiten	Zwei Betreuungseinheiten pro Schultag (ausser Mittwoch): 11.45 - 13.30 Uhr inklusive Mittagessen 13.30 - 18.00 Uhr inklusive Hausaufgabenhilfe
Kosten	Abhängig vom Steuerbaren Einkommen
Aufnahmebedingungen	Schulkinder der Schule Stans (Kindergarten bis ORS)
Hinweise	www.schule-stans.ch
Betreuungspersonal	1 Kindergärtnerin sowie drei weitere Betreuerinnen / z.T. Pädagoginnen
Finanzierung	Elternbeiträge, Schulgemeinde

## Babysitter-Vermittlung Stans

Kontaktperson	Odermatt-Mathis Anita, Engelbergstrasse 87, 6370 Oberdorf Tel. 041 610 77 92, anita.odermatt@fmgstans.ch
Trägerschaft	SRK Unterwalden, Frauen- und Müttergemeinschaft Stans
Kosten	Fr. 4.- bis Fr. 6.- pro Stunde
Betreuungspersonal	Babysitter SRK
Finanzierung	Elternbeiträge



## Chinderhuis Nidwalden - Vermittlung Tageseltern


Adresse der Institution	Chinderhuis Nidwalden, Aawasserstrasse 10, Postfach, 6370 Oberdorf Tel. 041 610 95 22, tagesfamilien@chinderhuis.ch, www.chinderhuis.ch
Kontaktperson	Chinderhuis Nidwalden, Vermittlung Tagesfamilien, Aawasserstrasse 10, Postfach, 6370 Oberdorf Tel. 041 610 95 22, Fax 041 610 79 33 Bürozeiten: Montag bis Freitag 8.00 - 12.00 Uhr und 14.00 - 17.00 Uhr

Trägerschaft	Chinderhuis Nidwalden
Durchschnittsalter der Kinder	Säuglinge bis Schulkinder
Betreuungszeiten	nach Absprache
Kosten	Tarife nach steuerbarem Einkommen
Aufnahmebedingungen	-
Hinweise	Rechtzeitige Anmeldung erwünscht
Betreuungspersonal	Tagesfamilien im Kanton Nidwalden
Finanzierung	Elternbeiträge, pol. Gemeinde, Kanton

## Chinderhuis Nidwalden - Vermittlung Tageseltern

Adresse der Institution	Chinderhuis Nidwalden, Nägeligasse 23, 6370 Stans Tel. 041 610 41 10, tagesfamilien@chinderhuis.ch, www.chinderhuis.ch
Kontaktperson	Chinderhuis Nidwalden, Vermittlung Tagesfamilien, Nägeligasse 23, 6370 Stans Tel. 041 610 95 22, Fax 041 610 79 33 Bürozeiten Dienstag 8.30 - 11.30 Uhr und Donnerstag 13.30 - 16.00 Uhr
Trägerschaft	Chinderhuis Nidwalden
Durchschnittsalter der Kinder	Säuglinge bis Schulkinder
Betreuungszeiten	nach Absprache
Kosten	Tarife nach steuerbarem Einkommen (max. Fr. 12.- Stunde/Kind)
Hinweise	Rechtzeitige Anmeldung erwünscht
Betreuungspersonal	Tagesfamilien im Kanton Nidwalden
Finanzierung	Elternbeiträge, pol. Gemeinde, Kanton

## Kinderhort Stans

Adresse der Institution	Kinderhort Stans, Pfarreiheim, 6370 Stans
Kontaktperson	Zelger Liliana, Wächselacher 43, 6370 Stans Tel. 041 610 27 20
Trägerschaft	Frauen- und Mütterngemeinschaft Stans 
Durchschnittsalter der Kinder	-
Betreuungszeiten	Jeden 2. und 4. Montag des Monates von 13.30 bis 16.30 Uhr
Kosten	Mitglieder: Fr. 4.- pro Nachmittag, Nicht-Mitglieder: Fr. 6.- pro Nachmittag
Aufnahmebedingungen	Kinder ab 2.5 Jahren bis Kindergarten Eintritt
Hinweise	<ul style="list-style-type: none"> <li>- Mitnehmen: Zvieri, Finken. Tee wird abgegeben.</li> <li>- Bitte Schuhe, das Täschli, die Jacken, alles Kindgerecht bezeichnen.</li> <li>- Kleider der Witterung entsprechend</li> </ul>

## KiTa Lummerland (Krippe)

Adresse der Institution	KiTa Lummerland, Eichli 18, 6370 Stans Tel. 041 610 17 11, mail@kita-lummerland.ch, www.kita-lummerland.ch
Kontaktperson	KiTa Lummerland, Sandra Allemann, Eichli 18, 6370 Stans
Trägerschaft	Verein KiTa Lummerland Stans
Durchschnittsalter der Kinder	Ab 2 Monate bis 6 Jahre in altersgemischten Gruppen
Betreuungszeiten	Montag bis Freitag 07.00 - 18.00 Uhr, ganzjährig ausser an kantonalen und eidgenössischen Feiertagen. Ganzer Tag: 07.00 - 18.00 Uhr Halber Tag (Vormittag): 07.00 - 13.00 Uhr Halber Tag (Nachmittag): 11.00 - 18.00 Uhr Halb- oder Ganztage können auch flexibel genutzt werden.
Kosten	Ganz- und Halbtagespauschale nach Reglement
Hinweise	Wir legen wert auf eine gesunde und ausgewogene Ernährung. Wir sind mit den Kindern sehr viel in der freien Natur. Auf 280m <sup>2</sup> bieten wir viel Platz um zu spielen, die Kreativität auszuleben, aber auch um mit- und voneinander spielerisch zu lernen.
Betreuungspersonal	Ausgebildete Fachpersonal, Lernende und Praktikantinnen kümmern sich um das Wohl Ihrer Prinzessin oder Prinzen.
Finanzierung	Elternbeiträge und Spenden

## Mütter- und Väterberatung

Adresse der Institution	Mütter- und Väterberatung, Spitex Verein NW, Ennetmooserstrasse 23, 6370 Stans, www.spitexnw.ch, muevae@spitexnw.ch
Beraterin	Jantschge Ulrike
Trägerschaft	-
Durchschnittsalter der Kinder	Säuglinge und Kleinkinder
Beratungszeiten	Jeden Donnerstag, ab 10.00 Uhr an der Ennetmooserstrasse 23, 1. Stock (telefonische Voranmeldung notwendig)
Kosten	Für alle im Kanton wohnenden Familien kostenlos
Angebot	Beratung, Anleitung und Unterstützung in Fragen der Pflege, Ernährung, Entwicklung und Erziehung von Kindern im Alter von 0 bis 5 Jahren. Telefonberatungen, Hausbesuche, Beratungen in den Gemeinden.
Hinweise	Für Fragen, Anmeldungen und Auskünfte ist die Mütter- und Väterberatung von Montag bis Donnerstag von 8 bis 10 Uhr unter Tel. 041 611 19 90 erreichbar.
Betreuungspersonal	Ausgebildetes Fachpersonal
Finanzierung	Angebot der Spitex Nidwalden, finanziert durch die Gemeinden

## Spielgruppe Zaubärgartä

Adresse der Institution	Spielgruppe Zaubärgartä, Turmatthof, Robert-Durrer-Strasse, 6370 Stans, <a href="http://www.schule-stans.ch">www.schule-stans.ch</a> (siehe unter Dienstleistungen → Spielgruppen)
Kontaktperson	Schumacher Hannelore, Wächselacher 110, 6370 Stans Tel. 041 610 39 35, Mobile 079 721 78 17, <a href="mailto:schumacher-moser@bluewin.ch">schumacher-moser@bluewin.ch</a> Dinnä-Dussä: Jodar Andrea, Mobile 079 399 43 23, <a href="mailto:andreaoaxacamex@hotmail.com">andreaoaxacamex@hotmail.com</a>
Trägerschaft	Verein
Alter der Kinder	2 ½ Jahre bis Kindergartenbeginn, Zwärgli: 2 Jahre bis Kindergartenbeginn
Betreuungszeiten	Das Spielgruppenjahr dauert von Anfang September bis Ende Juni. „Dussä“: Erleben und entdecken die Kinder bei jedem Wetter den Wald und die Natur. Die Anreise erfolgt mit den öffentlichen Verkehrsmitteln. Die Gruppe wird „Dussä“ von zwei Leiterinnen betreut. „Dinnä“: Die Kinder spielen im Raum oder auf dem Turmatthofspielplatz (je nach Wetter) in Begleitung einer Spielgruppenleiterin und Miteinbezug der Eltern.
Kosten	<ul style="list-style-type: none"><li>- 1 x pro Woche 2 Std.: Fr. 470.-/Jahr</li><li>- 2 x pro Woche 2 Std.: Fr. 940.-/Jahr</li><li>- 1 x 2 Std. und 1 x 3 Std./Woche: Fr. 1'150.-/Jahr</li><li>- Dinnä-Dussä: Fr. 1'500.-/Jahr inkl. Verkehrsmittel</li><li>- Zwärgli (ab Jan. bis und mit Juni): 1 x pro Woche 2 Std.: Fr. 320.-/Jahr</li></ul>
Aufnahmebedingungen	Im Jahre 2011/12 werden Kinder bis zum Geburtsdatum vom 31. Dezember 2008 aufgenommen. Zwärgli: Stichtag 31. Dezember 2009.
Hinweise	Das Spielgruppenjahr dauert von Anfang September bis Ende Juni. <a href="http://www.schule-stans.ch">www.schule-stans.ch</a> (Dienstleistungen → Spielgruppen → Zaubärgartä) oder unter <a href="http://www.stans.ch">www.stans.ch</a> (Freizeit → Angebote für Kinder)
Betreuungspersonal	Dinnä eine Leiterin, Miteinbezug der Eltern je nach Situation. Dinnä-Dussä: 2 Leiterinnen
Finanzierung	Elternbeiträge

## The Fun Factory (Englische Spielgruppe und Club)

Adresse der Institution	The Fun Factory, Eichli 9, 6370 Stans Mobile 076 479 53 13, <a href="http://www.thefunfactory.ch">www.thefunfactory.ch</a>
Kontaktperson	Lauber Jenny
Durchschnittsalter der Kinder	0 - 8 Jahre
Betreuungszeiten	Eltern-Kind Krabbel- und Spielgruppe: Montag, 9.00 - 11.00 Uhr Spielgruppe (Kinder 4 - 5 Jahre): Montag, 13.15 - 15.15 Uhr English Club (Kinder 5 - 8 Jahre): Montag, ab 15.30 Uhr
Kosten	Spielgruppe: Fr. 20.-
Aufnahmebedingungen	Kinder mit oder ohne Englischkenntnisse
Hinweise	Kleingruppen
Finanzierung	Elternbeiträge

# Familienergänzende Kinderbetreuung Stansstad



## Babysitter-Vermittlung Stansstad

Kontaktperson	Fürst Carolin, Kirchmatte 9, 6362 Stansstad Tel. 041 610 21 24, fuerstparpan@bluewin.ch
Trägerschaft	Frauen- und Müttergemeinschaft Stansstad, VAMOS
Betreuungszeiten	Nach Vereinbarung
Kosten	- Am Tag je nach Aufwand Fr. 4.- bis Fr. 6.- pro Stunde - Am Abend und während der Nacht pauschal Fr. 15.- bis Fr. 25.-
Hinweise	Aktuelle Babysitterliste unter <a href="http://www.fmg-stansstad.ch">www.fmg-stansstad.ch</a>
Betreuungspersonal	Babysitter SRK
Finanzierung	Elternbeiträge



## Chinderhuis Nidwalden - Vermittlung Tageseltern

Adresse der Institution	Chinderhuis Nidwalden, Aawasserstrasse 10, Postfach, 6370 Oberdorf Tel. 041 610 95 22, <a href="mailto:tagesfamilien@chinderhuis.ch">tagesfamilien@chinderhuis.ch</a> , <a href="http://www.chinderhuis.ch">www.chinderhuis.ch</a>
Kontaktperson	Chinderhuis Nidwalden, Vermittlung Tagesfamilien, Aawasserstrasse 10, Postfach, 6370 Oberdorf Tel. 041 610 95 22, Fax 041 610 79 33 Bürozeiten: Montag bis Freitag 8.00 - 12.00 Uhr und 14.00 - 17.00 Uhr
Trägerschaft	Chinderhuis Nidwalden
Durchschnittsalter der Kinder	Säuglinge bis Schulkinder
Betreuungszeiten	nach Absprache
Kosten	Tarife nach steuerbarem Einkommen
Hinweise	Rechtzeitige Anmeldung erwünscht
Betreuungspersonal	Tagesfamilien im Kanton Nidwalden
Finanzierung	Elternbeiträge, pol. Gemeinde, Kanton

## Mütterzentrum Sunneschyn - Verein für Eltern und Kind (Cafeteria, Spielzimmer, Vorträge)

Adresse der Institution	Mütterzentrum Sunneschyn, 6362 Stansstad www.muetterzentrum-stansstad.ch
Kontaktpersonen	Duft Judith, Kilchliried 2, 6362 Stansstad Tel. 041 611 13 77, duft.waser@kfnmail.ch
Trägerschaft	Mütterzentrum Sunneschyn
Durchschnittsalter	Männer, Frauen und Kinder jeder Altersgruppe
Öffnungszeiten	Üblicherweise am 2. und 4. Donnerstag von 14.00 - 17.00 Uhr, aktuelle Zeiten im Amtsblatt oder im Nidwaldner Blitz
Kosten	-
Aufnahmebedingungen	Erwachsene und Kinder
Hinweise	Um die Gemeinschaft zu fördern und Neuzuzügerinnen zu integrieren
Betreuungspersonal	Ca. 30 Helferinnen decken alle Angebote des Mütterzentrums ab
Finanzierung	Vereinsbeiträge, Unterstützung der Kirch-, Schul- und politischen Gemeinde sowie Sponsoren aus der Wirtschaft



## Mütterzentrum Sunneschyn - Verein für Eltern und Kind (Krabbelgruppe)

Adresse der Institution	Mütterzentrum Sunneschyn, 6362 Stansstad www.muetterzentrum-stansstad.ch
Kontaktperson	Judith Duft, Kilchliried 2, 6362 Stansstad Tel. 041 611 13 77, duft.waser@kfnmail.ch
Trägerschaft	Mütterzentrum Sunneschyn
Durchschnittsalter der Kinder	Geburt bis ca. 3 Jahre
Betreuungszeiten	Jeden 1. und 3. Donnerstag im Monat, 14.00 - 17.00 Uhr parallel zur Mütter- beratung
Kosten	-
Aufnahmebedingungen	Erwachsene und Kinder
Hinweise	Um Kinder von Geburt an zu integrieren
Betreuungspersonal	Pro Mal je zwei Ansprechpartnerinnen
Finanzierung	Vereinsbeiträge, Schulgemeinde, politische Gemeinde, Kirchengemeinde sowie Sponsoren aus der Wirtschaft



## Mütterzentrum Sunneschyn - Verein für Eltern und Kind (Kinderhort)

Adresse der Institution	Mütterzentrum Sunneschyn, 6362 Stansstad www.muetterzentrum-stansstad.ch
Kontaktperson	Bark Belita, Riedstrasse 1, 6262 Stansstad Tel. 041 610 85 26, belitabark@hotmail.com
Trägerschaft	Mütterzentrum Sunneschyn
Durchschnittsalter der Kinder	1.5 - ca. 5 Jahre
Betreuungszeiten	Dienstag 8.45 - 11.00 Uhr und Freitag 8.45 - 11.00 Uhr
Kosten	- Mitglieder: Fr. 7.- pro Mal/Kind, Geschwister Fr. 10.- - Nicht-Mitglieder: Fr. 11.- pro Mal/Kind, Geschwister Fr. 14.-
Aufnahmebedingungen	Das Kind sollte bereits laufen können.
Betreuungspersonal	Pro Mal je 3 Betreuerinnen
Finanzierung	Elternbeiträge, Schulgemeinde, polit. Gemeinde, Kirchengemeinde sowie Sponsoren aus der Wirtschaft



## Mütterzentrum Sunneschyn - Verein für Eltern und Kind (Familien-Mittagstisch)

Adresse der Institution	Mütterzentrum Sunneschyn, 6362 Stansstad www.muetterzentrum-stansstad.ch
Kontaktpersonen	Duft Judith, Kilchliried 2, 6362 Stansstad Tel. 041 611 13 77, duft.waser@kfnmail.ch
Trägerschaft	Mütterzentrum Sunneschyn, Familien-Mittagstisch
Durchschnittsalter der Kinder	Familien oder Einzelpersonen
Betreuungszeiten	Zweimal im Monat am Donnerstag, 11.45 Uhr (siehe Nidwaldner Blitz)
Kosten	Erwachsene Mitglieder: Fr. 12.- Erwachsene Nicht-Mitglieder: Fr. 15.- Kinder: Abgestuft nach Alter Fr. 3.- bis Fr. 9.-
Aufnahmebedingungen	Erwachsene und Kinder
Hinweise	Um die Gemeinschaft zu fördern
Betreuungspersonal	Pro Mal zwei Köchinnen, drei Helferinnen
Finanzierung	Familienbeiträge, teilweise durch Schulgemeinde sowie Sponsoren aus der Wirtschaft



## Mütter- und Väterberatung

Adresse der Institution	Mütter- und Väterberatung, Spitex Verein NW, Ennetmooserstrasse 23, 6370 Stans, <a href="http://www.spitexnw.ch">www.spitexnw.ch</a> , <a href="mailto:muevae@spitexnw.ch">muevae@spitexnw.ch</a>
Beraterin	Studer-Lustenberger Vreni
Trägerschaft	-
Durchschnittsalter der Kinder	Säuglinge und Kleinkinder
Beratungszeiten	Jeden 1. und 3. Donnerstag im Monat, ab 13.00 Uhr im Mütterzentrum Sunneschyn → unter der Kirche (telefonische Voranmeldung notwendig)
Kosten	Für alle im Kanton wohnenden Familien kostenlos
Angebot	Beratung, Anleitung und Unterstützung in Fragen der Pflege, Ernährung, Entwicklung und Erziehung von Kindern im Alter von 0 bis 5 Jahren. Telefonberatungen, Hausbesuche, Beratungen in den Gemeinden.
Hinweise	Für Fragen, Anmeldungen und Auskünfte ist die Mütter- und Väterberatung von Montag bis Donnerstag von 8 bis 10 Uhr unter Tel. 041 611 19 90 erreichbar.
Betreuungspersonal	Ausgebildetes Fachpersonal
Finanzierung	Angebot der Spitex Nidwalden, finanziert durch die Gemeinden

## Schulhort Stansstad

Adresse der Institution	Schulgemeinde Stansstad, Schulhort, Dorfstrasse 7, Postfach 261, 6362 Stansstad
Kontaktperson	Daniela Rohrer, Tel. 041 610 86 37, Mobile 079 658 87 79
Trägerschaft	Schulgemeinde Stansstad
Durchschnittsalter der Kinder	Kindergarten- und Schulkinder
Betreuungszeiten	Montag bis Freitag von 11.30 - 18.00 Uhr (inklusive Mittagszeit)
Kosten	Mittag Fr. 10.–, Nachmittag Fr. 12.–, Mittag und Nachmittag Fr. 20.–. Kinder aus der gleichen Familie erhalten eine Vergünstigung.
Aufnahmebedingungen	Kindergarten- und Schulkinder der Primarschule und der ORS. Regelmässiger Besuch des Hortes erwünscht.
Hinweise	Siehe Reglement über den Schulhort Stansstad ( <a href="http://www.schule-stansstad.ch">www.schule-stansstad.ch</a> → Schule)
Betreuungspersonal	Zwei pädagogisch ausgebildete Betreuerinnen sowie zusätzliche Mitarbeiterinnen
Finanzierung	Elternbeiträge, teilweise durch Schulgemeinde

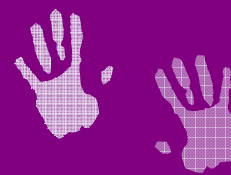
## Spielgruppe Murmeli

Adresse der Institution	Spielgruppe Murmeli, altes Schulhaus, 6363 Obbürgen
Kontaktperson	Christen-Mehr Yvonne, Dorf 4, 6363 Obbürgen Tel. 041 610 36 19, christen-mehr@bluewin.ch
Trägerschaft	-
Durchschnittsalter der Kinder	Ab 3 Jahren
Betreuungszeiten	Donnerstagmorgen 8.30 - 11.00 Uhr
Kosten	Fr. 400.– pro Jahr
Aufnahmebedingungen	-
Betreuungspersonal	1 Leiterin
Finanzierung	Elternbeiträge, Schulgemeinde Stansstad

## Spielgruppe Rägeboge

Adresse der Institution	Spielgruppe Rägeboge, Dorfstrasse 7, 6362 Stansstad
Kontaktperson	Christ Daniela, Bahnhofstrasse 13, 6362 Stansstad Tel. 041 610 06 06
Durchschnittsalter der Kinder	ab 3 Jahre
Betreuungszeiten	9.00 - 11.00 Uhr und 13.30 - 15.30 Uhr
Kosten	Zweimal/Woche: Fr. 720.- pro Jahr
Aufnahmebedingungen	-
Betreuungspersonal	2 - 3 Spielgruppenleiterinnen
Finanzierung	Elternbeiträge, Schulgemeinde

# Familienergänzende Kinderbetreuung Wolfenschiessen



## Babysitter-Vermittlung Wolfenschiessen

Adresse der Institution	Frauengemeinschaft Wolfenschiessen, 6386 Wolfenschiessen
Kontaktperson	Engelberger Olivia, Oberrickenbachstrasse 18, 6386 Wolfenschiessen Tel. 041 610 75 22
Trägerschaft	Junge Frauen, Frauengemeinschaft Wolfenschiessen
Durchschnittsalter der Kinder	ab Geburt
Betreuungszeiten	Nach Vereinbarung
Kosten	Am Tag Fr. 4.- bis Fr. 6.- pro Stunde Am Abend und während der Nacht pauschal Fr. 15.- bis 25.-
Hinweise	<a href="http://www.fg-wolfenschiessen.ch">www.fg-wolfenschiessen.ch</a>
Betreuungspersonal	Babysitter mit Ausbildung nach SRK
Finanzierung	Elternbeiträge



## Chinderhuis Nidwalden - Vermittlung Tageseltern

Adresse der Institution	Chinderhuis Nidwalden, Aawasserstrasse 10, Postfach, 6370 Oberdorf Tel. 041 610 95 22, <a href="mailto:tagesfamilien@chinderhuis.ch">tagesfamilien@chinderhuis.ch</a> , <a href="http://www.chinderhuis.ch">www.chinderhuis.ch</a>
Kontaktperson	Chinderhuis Nidwalden, Vermittlung Tagesfamilien, Aawasserstrasse 10, Postfach, 6370 Oberdorf Tel. 041 610 95 22, Fax 041 610 79 33 Bürozeiten: Montag bis Freitag 8.00 - 12.00 Uhr und 14.00 - 17.00 Uhr
Trägerschaft	Chinderhuis Nidwalden
Durchschnittsalter der Kinder	Säuglinge bis Schulkinder
Betreuungszeiten	nach Absprache
Kosten	Tarife nach steuerbarem Einkommen
Hinweise	Rechtzeitige Anmeldung erwünscht
Betreuungspersonal	Tagesfamilien im Kanton Nidwalden
Finanzierung	Elternbeiträge, pol. Gemeinde, Kanton

## Kinderhort Wolfenschiessen

Adresse der Institution	Kinderhort Wolfenschiessen Pavillon, Gerwerbe an der Aa, 6386 Wolfenschiessen
Kontaktperson	Engelberger Olivia, Oberrickenbachstrasse 18, 6386 Wolfenschiessen Tel. 041 610 75 22
Trägerschaft	Junge Frauen, Frauengemeinschaft Wolfenschiessen
Durchschnittsalter der Kinder	3 bis 5 Jahre
Betreuungszeiten	Jeden ersten Dienstag im Monat (ausgenommen Schulferien) von 14.00-16.30 Uhr
Kosten	Fr. 5.- für Mitglieder der Frauengemeinschaft, Fr. 6.- für Nicht-Mitglieder
Aufnahmebedingungen	Kinder ab 3 Jahre
Hinweise	Keine Anmeldung erforderlich, Finken mitnehmen
Betreuungspersonal	4 Erwachsene pro Nachmittag
Finanzierung	Verein Frauengemeinschaft Wolfenschiessen sowie Elternbeiträge



## Krabbeltreff Wolfenschiessen

Adresse der Institution	Krabbeltreff Wolfenschiessen Pavillon, Gerwerbe an der Aa, 6386 Wolfenschiessen
Kontaktperson	Gabriel Jenny, Eyacherstrasse 1, 6386 Wolfenschiessen Tel. 041 628 09 81
Trägerschaft	Junge Frauen, Frauengemeinschaft Wolfenschiessen
Durchschnittsalter der Kinder	0 bis 3 Jahre
Betreuungszeiten	Einmal im Monat
Kosten	Freiwilliger Unkostenbeitrag
Aufnahmebedingungen	-
Hinweise	Keine Anmeldung erforderlich. <a href="http://www.fg-wolfenschiessen.ch">www.fg-wolfenschiessen.ch</a>
Betreuungspersonal	-
Finanzierung	Verein Frauengemeinschaft Wolfenschiessen



## Mittagstisch Wolfenschiessen


Adresse der Institution	Schulgemeinde Wolfenschiessen, Schulhaus Dönni, 6386 Wolfenschiessen Tel. 041 629 73 06 (09.30 - 13.30 Uhr)
Kontaktperson	Stebler Agnes, Schwybogenstrasse 5, 6386 Wolfenschiessen Tel. 041 629 73 06 (jeweils 10.00 - 13.00 Uhr), Tel. 041 628 17 52 (übrige Zeit)
Trägerschaft	Schulgemeinde Wolfenschiessen
Durchschnittsalter der Kinder	Kindergarten- und Schulkinder
Betreuungszeiten	11.30 - 13.10 Uhr
Kosten	Fr. 5 pro Mahlzeit

Aufnahmebedingungen	-
Betreuungspersonal	2 Betreuerinnen
Finanzierung	Elternbeiträge, Schulgemeinde

## Mütter- und Väterberatung

Adresse der Institution	Mütter- und Väterberatung, Spitex Verein NW, Ennetmooserstrasse 23, 6370 Stans, <a href="http://www.spitexnw.ch">www.spitexnw.ch</a> , <a href="mailto:muevae@spitexnw.ch">muevae@spitexnw.ch</a>
Beraterin	Studer-Lustenberger Vreni
Trägerschaft	-
Durchschnittsalter der Kinder	Säuglinge und Kleinkinder
Beratungszeiten	Jeden 3. Dienstag im Monat, ab 10.30 Uhr im Pfarreisaal, Sigristhaus, Kirchweg 1 (telefonische Voranmeldung notwendig)
Kosten	Für alle im Kanton wohnenden Familien kostenlos
Angebot	Beratung, Anleitung und Unterstützung in Fragen der Pflege, Ernährung, Entwicklung und Erziehung von Kindern im Alter von 0 bis 5 Jahren. Telefonberatungen, Hausbesuche, Beratungen in den Gemeinden.
Hinweise	Für Fragen, Anmeldungen und Auskünfte ist die Mütter- und Väterberatung von Montag bis Donnerstag von 8 bis 10 Uhr unter Tel. 041 611 19 90 erreichbar.
Betreuungspersonal	Ausgebildetes Fachpersonal
Finanzierung	Angebot der Spitex Nidwalden, finanziert durch die Gemeinden

## Spielgruppe Zwärgähuis

Adresse der Institution	Spielgruppe Wolfenschiessen Pavillon, Gewerbe an der Aa, 6386 Wolfenschiessen
Kontaktperson	Schuler Eveline, Oberrickenbachstrasse 27, 6386 Wolfenschiessen Tel. 041 628 23 73
Trägerschaft	Junge Frauen, Frauengemeinschaft Wolfenschiessen 
Durchschnittsalter der Kinder	4 Jahre
Betreuungszeiten	9.00 - 11.00 Uhr bzw. 13.30 - 15.30 Uhr A: 2 x wöchentlich, B: 1 x wöchentlich, C: einmal wöchentlich ab 2. Semester Die Varianten lassen sich miteinander kombinieren.
Kosten	A: Fr. 680.- bzw. 820.- für Nicht-Mitglieder B: Fr. 340.- bzw. 410.- für Nicht-Mitglieder C: Fr. 140.- bzw. 170.- für Nicht-Mitglieder
Aufnahmebedingungen	Kinder müssen 3 Jahre alt sein A und B: Kinder, geboren bis 31. Juli, C: Kinder, geboren bis 31. Januar
Hinweise	<a href="http://www.fg-wolfenschiessen.ch">www.fg-wolfenschiessen.ch</a>
Betreuungspersonal	qualifizierte Spielgruppenleiterinnen
Finanzierung	Verein Frauengemeinschaft Wolfenschiessen sowie Elternbeiträge